

# آزمون ارزشیابی پیشرفت تحصیلی مرحله ۶ درس های عمومی و اختصاصی

## رشته ادبیات و علوم انسانی

مواد امتحانی	تعداد پرسش	از شماره	تا شماره	وقت پیشنهادی
زبان و ادبیات فارسی	۱۵	۱	۱۵	۱۸ دقیقه
زبان عربی	۱۵	۱۶	۳۰	۲۰ دقیقه
دین و زندگی	۱۵	۳۱	۴۵	۱۷ دقیقه
زبان انگلیسی	۱۵	۴۶	۶۰	۲۰ دقیقه
ریاضی	۱۰	۶۱	۷۰	۳۰ دقیقه
اقتصاد	۱۵	۷۱	۸۵	۲۵ دقیقه
ادبیات اختصاصی	۱۵	۸۶	۱۰۰	۲۰ دقیقه
تاریخ	۱۵	۱۰۱	۱۱۵	۱۲ دقیقه
جغرافیا	۱۵	۱۱۶	۱۳۰	۱۳ دقیقه
علوم اجتماعی	۱۵	۱۳۱	۱۴۵	۱۵ دقیقه
منطق	۱۵	۱۴۶	۱۶۰	۲۰ دقیقه
تعداد کل پرسشها: ۱۶۰		مدت پاسخ گویی: ۲۱۰ دقیقه		



همچنین، شما می توانید با اسکن تصویر روبه رو به وسیله گوشی هوشمند و یا تبلت خود، پاسخ تشریحی درس های عمومی و اختصاصی را مشاهده نمایید.

دانش آموز گرامی! جهت استفاده از خدمات آموزشی و مشاوره ای مانند کارنامه ها، مشاوره های هوشمند آزمون ها، بانک سؤال، تست های طبقه بندی شده، شبکه اختصاصی گزینه دو در تلویزیون تیاو (دارای فیلم های آموزشی و مشاوره ای) و... با استفاده از شماره داوطلبی (به عنوان نام کاربری) و کد ملی خود (به عنوان رمز عبور) وارد وبسایت گزینه دو به آدرس [gozine2.ir](http://gozine2.ir) شوید.

۱- واژه‌های «مشیت- غنا- تجلی- تکریم- وقاحت» به ترتیب یعنی: .....

- (۱) اراده- بی‌نیازی- درخشان- تجوید- بی‌حیایی  
 (۳) خواست خدای تعالی- توانگری- روشنی- بزرگداشت- بی‌شرمی  
 ۲- معنی چند واژه در کمانک روبه‌روی آن درست آمده است؟

خصم (دشمن)- توسن (اسب رام)- اسوه (نمونه پیروی)- سردمدار (رئیس)- مهیب (سنگین)- جنود (سپاهیان)- مگسل (رها مکن)- خور (زمین پست)- نسیان (درماندگی)- تکلف (خودنمایی)

- (۱) پنج (۲) شش (۳) هفت (۴) هشت

۳- در کدام بیت غلط املائی وجود دارد؟

- (۱) هر نور را ناری بود، با هر گلی خاری بود  
 (۲) پنداشتی مجسمه سنگ و یخ یکی است؟  
 (۳) شد زمین از بردباری مظهر حسن بهار  
 (۴) بر خموشی می‌دهی ترجیه حرف پوچ را

۴- در کدام گزینه غلط املائی بیشتری دیده می‌شود؟

- (۱) شناگر و غواص- جذرومد آب- معرکه قلوب- مجاهدان علم‌دار  
 (۳) حزب بعث- حلال احمر- متن تقریظ- ازدحام و غلغله  
 ۵- پسوند «ک» در کدام گزینه کاربردی متفاوت دارد؟

- (۱) خورجینک (۲) شهرک (۳) عروسک (۴) اتاقک

۶- در همهٔ گزینه‌ها «واو» ربط دیده می‌شود، به جز: .....

- (۱) نه من انگشت‌نمایم به هواداری رویت  
 (۲) حکایت شب هجران و روز تنهایی  
 (۳) دل شد ز دست و دست به دلبر نمی‌رسد  
 (۴) کارم از دست رفت و دست از کار

۷- در همهٔ گزینه‌ها «جملهٔ مرکب» وجود دارد، به جز: .....

- (۱) تا ز بر خاکی ای درخت تنومند  
 (۲) چون که گل بگذشت و گلشن شد خراب  
 (۳) اگر مراد تو ای دوست بی‌مرادی ماست  
 (۴) عشق تو هر لحظه فزون می‌شود

۸- در کدام گزینه همهٔ ارکان تشبیه دیده می‌شود؟

- (۱) چون کمان در بازو آرد سروقدهٔ سیمتن  
 (۲) چو بید بر سر ایمان خویش می‌لرزم  
 (۳) روی خوش و آواز خوش دارند هریک لذتی  
 (۴) سروی تو ولی نه زیب گلزار منی

۹- در همهٔ گزینه‌ها «شیوهٔ بلاغی» وجود دارد، به جز: .....

- (۱) شاهد آن وقت بیاید که تو حاضر گردی  
 (۲) ساقی بیا که عشق ندا می‌کند بلند  
 (۳) هیچم من و در گفت‌وشنید آمده‌ام  
 (۴) چشم او را نبود با تو سر گفت‌وشنید

۱۰- آرایه‌های درج‌شده در برابر کدام گزینه درست است؟

- (۱) میندار این شعله افسرده گردد  
 (۲) من ایرانی‌ام، آرمانم شهادت  
 (۳) کنون رود خلق است دریای جوشان  
 (۴) من آزاده از خاک آزادگانم  
 که بعد از من افروزد از مدفن من (حسن تعلیل، استعاره)  
 تجلی هستی است جان‌کندن من (کنایه، تشخیص)  
 همه خوشهٔ خشم شد خرمن من (استعاره، حس آمیزی)  
 گل صبر می‌پرورد دامن من (تشبیه، مجاز)

۱۱- مفهوم عبارت زیر در کدام بیت دیده می‌شود؟

«تو گویی اشیا گنجینه‌هایی از رازهای شگفت خلقت هستند، اما تو تابه‌حال در نمی‌یافته‌ای.»

- ۱) در چشمی و در چشم نیایی ز لطافت
- ۲) چنان کرد آفرینش را به آغاز
- ۳) در ذره به حشمت نگرد دیده عارف
- ۴) می‌کند فاش، زبان، راز نهان را صائب

۱۲- مفهوم بیت زیر در کدام بیت دیده می‌شود؟

دریا هم و نیست باکم از طوفان

- ۱) تشنه ساحل نیم چون کشتی بی‌بادبان
- ۲) کشتی ما فتاده به گرداب، ای خدا!
- ۳) جهان بستد ز ما طوفان عشقت
- ۴) یا بگدازم چو شمع یا بکشندم به صبح

۱۳- مفهوم کدام گزینه با سایر ابیات تفاوت دارد؟

- ۱) طلبت چون درست باشد و راست
- ۲) قدم یکبارگی از خود برون نه
- ۳) تا تو هستی در وجود و در عدم
- ۴) قرب نه بالا، نه پستی رفتن است

۱۴- همه ابیات با بیت زیر تناسب معنایی دارند، به جز: .....

که بعد از من افروزد از مدفن من

- ۱) عشق، شوری نیست کز مردن ز سر بیرون رود
- ۲) روز مرگم نفسی مهلت دیدار بده
- ۳) به خدا اگر بمیرم که دل از تو برنگیرم
- ۴) بگشای تربتم را بعد از وفات و بنگر

۱۵- مفهوم آیه زیر در کدام گزینه دیده می‌شود؟

﴿وَلَا تَحْسَبَنَّ الَّذِينَ قَاتَلُوا فِي سَبِيلِ اللَّهِ أَمْوَاتًا بَلْ أَحْيَاءٌ عِنْدَ رَبِّهِمْ يُرْزُقُونَ﴾

- ۱) دوش بر یاد حریفان به خرابات شدم
- ۲) صبحدم چون به گل لاله نظر افکندم
- ۳) شفق، خورشید تابان را کند از صبح مستغنی
- ۴) از صد یکی به پایه منصور می‌رسد

## زبان عربی

۲۰

زمان پیشنهادی

عربی زبان قرآن: ۱ درس ۵

■ عَيْنُ الْأَصْحَ وَالْأَدَقُّ فِي الْجَوَابِ لِلتَّرْجُمَةِ أَوْ الْمَفْرَدَاتِ أَوْ الْحَوَارِ أَوْ الْمَفْهُومِ (۲۲-۱۶):

۱۶- ﴿قُلْ إِنَّ اللَّهَ قَادِرٌ عَلَىٰ أَنْ يُنَزِّلَ آيَةً وَلَٰكِنَّ أَكْثَرَهُمْ لَا يَعْلَمُونَ﴾:

- ۱) بگو خدا تواناست و آیه‌ای را نازل می‌کند، اما بیشتر آن‌ها نمی‌دانند.
- ۲) بگو همانا خداوند تواناست که نشانه‌ای را بفرستد، اما بیشتر آن‌ها نمی‌دانند.
- ۳) بگو که خداوند می‌تواند نشانه‌اش را بفرستد، ولی بسیاری از آن‌ها نخواهند دانست.
- ۴) بگو قطعاً خدا خواهد توانست آیه‌ای را نازل کند، ولی بسیاری از آن‌ها ندانستند.

۱۷- «يَجِبُ عَلَيْنَا أَنْ لَا نَسْتَفِيدَ مِنَ الْأَطْعَمَةِ الَّتِي تَحْتَوِي زَيْتًا كَثِيرًا لِأَنَّهَا تَضُرُّ صِحَّتَنَا!»:

- ۱) بر ما واجب است از غذاهایی که روغن‌های زیادی دارند، استفاده نکنیم چراکه آن‌ها برای سلامتی ما مضر هستند!
- ۲) نباید از غذاهایی که روغن زیادی در بر دارند، استفاده شود؛ چون آن‌ها به تندرستی آسیب می‌زنند!
- ۳) بر ما لازم است که از غذای دارای روغن زیاد استفاده نکنیم، زیرا به سلامتی ما آسیب می‌رسانند!
- ۴) نباید از غذاهایی که حاوی روغن زیادی هستند، استفاده کنیم؛ چون آن‌ها به سلامتی ما ضرر می‌زنند!

۱۸- «تَعَلَّمْنَا أَنْ الْحَسَدَ يَأْكُلُ الْحَسَنَاتِ كَمَا تَأْكُلُ النَّارُ الْحَطَبَ، فَعَلَيْنَا أَنْ نُبْتَعِدَ عَنْهُ!»:

- ۱) آموختیم که حسد نیکی را از بین می‌برد همان‌گونه که آتش هیزم را، پس باید از آن دوری کنیم!
- ۲) به ما یاد دادند که حسدات خوبی‌ها را می‌خورد همان‌طور که آتش هیزم را می‌خورد، پس باید از آن دوری کنید!
- ۳) یاد گرفتیم که حسد از بین‌برنده نیکی‌هاست همان‌گونه که آتش سوزاننده هیزم است، پس از آن دوری می‌کنیم!
- ۴) آموختیم که حسد نیکی‌ها را می‌خورد همان‌گونه که آتش هیزم را می‌خورد، پس باید از آن دوری کنیم!

۱۹- عَيْنُ الْخَطَا:

- ۱) الحِرَابُ حیوانٌ يُدِيرُ عَيْنِيهِ فِي اتِّجَاهَاتٍ مُخْتَلِفَةٍ! آفتاب‌پرست حیوانی است که چشمانش را در جهات مختلفی می‌چرخاند!
  - ۲) لَا تَسْتَطِيعُ حَيَوَانَاتٌ بَرِّيَّةٌ أَنْ تَعِيشَ فِي أَعْمَاقِ الْمِحِيطِ! حیوانات خشکی نمی‌توانند در اعماق اقیانوس زندگی کنند!
  - ۳) أَكْتَسِبَ التَّجَارِبَ مِنَ الْحَيَوَانَاتِ فِي النَّبَاتَاتِ الطَّبِيَّةِ! تجربه‌ها را از جانوران در مورد گیاهان طبیعی کسب کن!
  - ۴) يَسْتَعِينُ الشَّرْطِيُّ مِنْ بَعْضِ الْكِلَابِ فِي حِفْظِ أَمْنِ الْمَدِينَةِ! پلیس از بعضی سگ‌ها در حفظ امنیت شهر یاری می‌جوید!
- ۲۰- أَيْ كَلِمَةً تَنَاسِبُ التَّوْضِيحَاتِ التَّالِيَةَ؟
- ۱) الوقایة: امرٌ مهمٌ بعدَ شفاءِ الأمراض!
  - ۲) القطب: طائرٌ يستطيعُ أَنْ يَحْرُكَ رَأْسَهُ فِي اتِّجَاهَاتٍ مُخْتَلِفَةٍ!
  - ۳) الذئب: عَضُوٌّ خَلَفَ جِسْمَ الْحَيَوَانِ يُحْرَكُهُ غَالِبًا لِطَرْدِ الْحَشَرَاتِ!
  - ۴) السائل: مادةٌ لا غازَ و لا جامدة!

۲۱- عَيْنُ الْخَطَا فِي الْمَفْهُومِ:

- ۱) عَدَاوَةُ الْعَاقِلِ خَيْرٌ مِنَ صَدَاقَةِ الْجَاهِلِ! خصم دانا که دشمن جان است
  - ۲) الْعَالِمُ بِلَا عَمَلٍ كَالشَّجَرِ بِلَا ثَمَرٍ! علم چندان که بیشتر خوانی
  - ۳) النَّدَمُ عَلَى السُّكُوتِ خَيْرٌ مِنَ النَّدَمِ عَلَى الْكَلَامِ! افسوس که نامه جوانی طی شد
  - ۴) إِضَاعَةُ الْفُرْصَةِ غَضُّهُ! وقت را غنیمت دان آن‌قدر که بتوانی
- بهرتر از دوستی که نادان است چون عمل در تو نیست نادانی و آن تازه بهار زندگانی دی شد حاصل از حیات ای جان این دم است تادانی

۲۲- عَيْنُ الصَّحِيحِ فِي الْحَوَارَاتِ:

- ۱) لِمَ تَدْهَبِينَ إِلَى الْمَدَائِنِ؟
  - ۲) كَمْ مَسَافَةً مِنْ بَغْدَادِ إِلَى الْمَدَائِنِ؟
  - ۳) لِمَنْ دِيَوَانِ كِسْرَى؟
  - ۴) أَيْ شَاعِرٍ قَدْ أَنْشَدَ حَوْلَ إِيْوَانَ كِسْرَى؟
- ۱) - صباح اليوم التالي أذهب إلى المدائن!  
 ۲) - أعتقد أنها سبعة و ثلاثون كيلومتراً!  
 ۳) - إنه أحد القصور الجميلة قبل الإسلام!  
 ۴) - قد أنشد في إيران!

■ ■ ■ إقرأ النَّصَّ التَّالِيَّ بِدَقَّةٍ ثُمَّ أَجِبْ عَنِ الْأَسْئَلَةِ بِمَا يَنَابِسُ النَّصَّ (۲۷-۲۳):

«اللُّغَةُ الْعَرَبِيَّةُ قَدْ أَصْبَحَتْ لَنَا زَمْرًا يُدَلُّ عَلَى مَقْدَارِ احْتِرَامِنَا وَ احْتِفَاطِنَا بِثَوَانِ الْإِسْلَامِ الْإِيرَانِيَّ! فَالْإِيرَانِيُّونَ بَعْدَ أَنْ أَسْلَمُوا حَاوَلُوا كَثِيرًا بِكَشْفِ جَمِيعِ زَوَايَا هَذِهِ اللُّغَةِ! فِي هَذَا الْمَوْضِعِ قَامُوا بِتَأْلِيفِ كُتُبٍ وَ قَوَامِيسَ تُسَهِّلُ لَهُمْ طَرِيقَةَ تَعَلُّمِهَا وَ تَعْلِيمِهَا! كَثْرَةُ مَوْلَفَاتِهِمْ حَوْلَ اللُّغَةِ الْعَرَبِيَّةِ تُؤَكِّدُ عَلَيَّ أَنَّ نَعْتَبِرُ هَذِهِ اللُّغَةَ كَلِّغَتِنَا!»

۲۳- لِمَاذَا سَهَّلَ الْإِيرَانِيُّونَ طَرِيقَةَ تَعَلُّمِ اللُّغَةِ الْعَرَبِيَّةِ؟

- ۱) لِلإِبْتِعَادِ عَنِ التَّرَاثِ الْإِسْلَامِيِّ!
- ۲) لِأَنَّهُمْ يَعْتَبِرُونَهَا كَلِّغَتِهِمْ!
- ۳) لِتَأْلِيفِ قَوَامِيسَ حَوْلَ اللُّغَةِ الْعَرَبِيَّةِ!
- ۴) لِحِفْظِ التَّرَاثِ الْإِيرَانِيِّ لِلْأَطْفَالِ!

۲۴- عَيْنُ الْخَطَا حَسَبَ الْمَفْهُومِ:

- ۱) كَانَ الْإِيرَانِيُّونَ يَجِدُونَ فِي تَعَلُّمِ اللُّغَةِ الْعَرَبِيَّةِ وَ تَعْلِيمِهَا!
- ۲) قَامَ الْإِيرَانِيُّونَ بِصِيَانَةِ اللُّغَةِ الْعَرَبِيَّةِ بِكَثْرَةِ مَوْلَفَاتِهِمْ!
- ۳) أَضَاعَ الْإِيرَانِيُّونَ اللُّغَةَ الْعَرَبِيَّةَ بِسَبَبِ مَوْلَفَاتِهِمْ!
- ۴) سَهَّلَ تَعَلُّمَ اللُّغَةِ الْعَرَبِيَّةِ بِسَبَبِ مُحَاوَلَاتِ الْإِيرَانِيِّينَ!

۲۵- عَيْنُ الْمَحَلِّ الْإِعْرَابِيِّ لِكَلِمَةِ «طَرِيقَةُ» فِي النَّصِّ:

- ۱) فاعل
- ۲) مفعول
- ۳) مبتدأ
- ۴) خبر

۲۶- عَيْنُ الصَّحِيحِ عَنِ الْمَفْرَدَاتِ:

- ۱) تَعَلَّمْتُ (فعل متعدی)
- ۲) نَعْتَبِرُ (فعل لازم)
- ۳) تُسَهِّلُ (مصدر مزید)
- ۴) أَسْلَمُوا (فعل لازم)

۲۷- فِي أَيِّ عِبَارَةٍ لَيْسَتْ جُمْلَةٌ حَسَبَ النَّصِّ؟

- ۱) قَدْ أَصْبَحَتْ لَنَا زَمْرًا!
- ۲) جَمِيعُ زَوَايَا هَذِهِ اللُّغَةِ!
- ۳) تُسَهِّلُ لَهُمْ طَرِيقَةَ تَعَلُّمِهَا!
- ۴) فَالْإِيرَانِيُّونَ حَاوَلُوا كَثِيرًا!

■ آجب عن الأسئلة التالية (۲۸-۳۰):

۲۸- عین الفاعل مضافاً:

- (۱) عَلِمَ أَمْسٍ أَحَدُ أَصْدِقَائِي رَجُلًا فِي الصَّفِّ كَيْفِيَّةَ تَلَاوَةِ الْقُرْآنِ بِشَكْلِ صَحِيحٍ!  
 (۲) لِلْغُرَابِ صَوْتُ يُحَدِّرُ بِهِ بَقِيَّةَ الْحَيَوَانَاتِ حَتَّى تَبْتَعِدَ سَرِيعاً عَنِ مَنطِقَةِ الْخَطَرِ!  
 (۳) عَلَيْكُمْ بِحُسْنِ الْخُلُقِ، لِأَنَّهُ يَرْفَعُ قَدْرَ الْإِنْسَانِ عِنْدَ الْآخَرِينَ وَغَيْرِهِ!  
 (۴) قَدْ كَتَبَ الزَّمِيلُ الذَّكِيَّ أَخيراً مَقَالَةً عِلْمِيَّةً عَنِ دَوْرِ الْمُعَلِّمِ فِي تَرْبِيَةِ الطُّلَابِ!  
 ۲۹- مَا هُوَ الصَّحِيحُ حَسَبَ الْقَوَاعِدِ؟

- (۱) الْعِلْمُ خَيْرٌ مِنَ الْمَالِ؛ الْعِلْمُ يَحْرُسُكَ وَأَنْتَ تَحْرُسُ الْمَالَ!  
 (۲) أَنْ الْمُسْلِمَاتِ سَتَجْتَمِعْنَ فِي الْمَسْجِدِ لِأَدَاءِ صَلَاةِ الظُّهْرِ!  
 (۳) ذَكَرْتُ مَدْرَسَتَنَا لَنَا أَمْثَلَةً لِلْمُرَافِقِ الْعَامَّةِ أَمْسٍ!  
 (۴) مَنْ رَأَى مِنْكُمْ أَحَدًا يَدْعُو إِلَى التَّفَرُّقَةِ فَهُوَ عَمِيلُ الْعَدُوِّ!

۳۰- عین الجملة الاسمية:

- (۱) إِلَى مَتَى نَصْرُ أَمَامِ الشَّدَائِدِ الَّتِي تَحُلُّ بِنَا!  
 (۲) فِي صَنْعِ الْبَيْتِ، يَسْتَفِيدُ وَالِدِي مِنَ الْأَخْشَابِ!  
 (۳) أَفْهَرُ التَّعَاوُنُ بَيْنَ الْبِلَادِ وَاجْتِهَادُ الْمَوَاطِنِ!  
 (۴) أَحَبُّ زَمَلَائِي مَنْ يَسَاعِدُنِي فِي مَشَاكِلِي!

## دين و زندگی

IV

زمان پیشنهادی

دين و زندگی ۱: از درس ۶ تا انتهای درس ۸

۳۱- آغاز حیات مجدد انسان مربوط به کدام مرحله قیامت و کدام واقعه است؟

- (۱) مرحله اول - تغییر در ساختار آسمانها و زمین  
 (۲) مرحله دوم - کنار رفتن پرده از حقایق عالم  
 (۳) مرحله اول - مرگ اهل آسمانها و زمین  
 (۴) مرحله دوم - زنده شدن همه انسانها

۳۲- معرفی کلمه برزخ در قرآن کریم و لغت به ترتیب چگونه است؟

- (۱) عالم میان حیات دنیا و آخرت - فاصله و حایل میان دو چیز  
 (۲) عالم پس از مرگ و قیامت - فاصله میان دنیا و آخرت  
 (۳) عالم میان حیات دنیا و دوزخ - فاصله و حایل میان دو چیز  
 (۴) عالم میان دوزخ و آخرت - فاصله میان دنیا و آخرت

۳۳- با توجه به آیه شریفه ﴿يَنْبَأُ الْإِنْسَانَ يَوْمَئِذٍ بِمَا قَدَّمَ وَأَخَّرَ﴾ ظرف زمان و موضوع آیه به ترتیب در کدام گزینه به چشم می خورد؟

- (۱) قیامت - باز بودن پرونده اعمال در برزخ  
 (۲) قیامت - آگاهی از تمام اعمال در برزخ  
 (۳) برزخ - باز بودن پرونده اعمال در برزخ  
 (۴) برزخ - آگاهی از تمام اعمال در قیامت

۳۴- پیام به دست آمده از آیه شریفه ﴿كَلَّا إِنَّهَا كَلِمَةٌ هُوَ قَائِلُهَا﴾ چیست و این مطلب، پاسخ قطعی و مستقیم خداوند به چه کسانی است؟

- (۱) زندگی غیرجسمانی برزخی - کافرانی که از نشانه های حکیمانه خدا غافل شدند.  
 (۲) زندگی روحانی برزخی - کافرانی که نمی خواهند راه گذشته را پیش گیرند.  
 (۳) حیات غیرجسمانی برزخی - گناهکارانی که پس از مرگ تقاضای بازگشت دارند.  
 (۴) حیات روحانی برزخی - گناهکارانی که انذار پیامبران را جدی نگرفتند.

۳۵- مطابق فرمایش امام کاظم (ع) درباره دیدار مؤمن با خانواده اش پس از مرگ، کدام مفهوم مستفاد می گردد؟

- (۱) حقیقت وجود انسان پس از مرگ آگاهی دارد.  
 (۲) در برزخ آگاهی کمتر از قیامت است.  
 (۳) تجسم عمل در عالم برزخ مطرح است.  
 (۴) ارتباط دنیا و قیامت همچنان برقرار است.

۳۶- پاسخ فرشتگان دریافت کننده روح به ظالمینی که محیط را عامل توجیه گناه خود می دانستند، چیست؟

- (۱) مگر رسولانی برای شما نیاموردند؟  
 (۲) مگر زمین خدا وسیع نبود که مهاجرت کنید؟  
 (۳) مگر بزرگان شما و کتابهای آسمانی هدایت گر نبودند؟  
 (۴) مگر محیط کفر، شما را آزار نمی داد؟

۳۷- چرا در قیامت اعمال پیامبران و امامان، معیار و میزان سنجش اعمال قرار می گیرد؟

- (۱) اعمال آنان عین آن چیزی است که خدا به آن دستور داده است.  
 (۲) هرچه عمل انسانها به راه و روش آنان نزدیکتر باشد، ارزش افزون تری دارد.  
 (۳) از هر خطائی مصون و محفوظاند و ظاهر و باطن اعمال انسانها را در دنیا دیده اند.  
 (۴) در طول زندگی انسانها، همواره مراقب آنها بوده اند و تمامی اعمال را ثبت می کردند.

۳۸- خاستگاه و ریشه بروز و ظهور آیه شریفه ﴿الْيَوْمَ نَخْتِمُ عَلَىٰ أَفْوَاهِهِمْ وَتُكَلِّمُنَا أَيْدِيهِمْ وَتَشْهَدُ أَرْجُلُهُمْ﴾ چیست؟

- (۱) سوگند دروغ بدکاران برای نجات از مهلکه  
 (۲) اعطای نامه عمل به دست چپ گناهکاران  
 (۳) آشکار شدن حقایق و اسرار عالم  
 (۴) هراس سخت قلوب گناهکاران

- ۳۹- مبنای ارجحیت بهترین گواهان قیامت بر سایر شاهدان دادگاه عدل الهی، چیست؟
- ۱) در طول زندگی همواره مراقب انسان‌ها بوده‌اند و تمامی اعمال آن‌ها را ثبت و ضبط کرده‌اند.
  - ۲) ظاهر و باطن اعمال انسان‌ها را در دنیا دیده‌اند و از هر خطایی مصون و محفوظ هستند.
  - ۳) معیار و میزان سنجش اعمال انسان‌ها هستند و اعمالشان مطابق دستورات خدا است.
  - ۴) شاهد بر همه اعمال انسان بوده‌اند و در قیامت به اذن خدا به سخن درآمده‌اند.
- ۴۰- عبارت شریفه «یعلمون ما تفعلون» بیانگر شهادت چه کسانی است؟
- ۱) اعضای بدن
  - ۲) پیامبران و امامان
  - ۳) فرشتگان الهی
  - ۴) شهیدان
- ۴۱- اگر بگوییم «بهشت آماده استقبال و پذیرایی از بهشتیان است»، کلام خود را چگونه تبیین می‌کنیم؟
- ۱) نعمت‌های دائمی، بدون خستگی و ملالت بر بهشتیان فرو می‌بارد.
  - ۲) فرشتگان از هر دری به سوی بهشتیان می‌آیند و به آن‌ها سلام می‌کنند.
  - ۳) هر چه دل‌های بهشتیان تمنا کند و دیدگان‌شان را خوش آید، آماده می‌بینند.
  - ۴) هر کدام از اهل بهشت از در تعیین شده و مخصوص خود وارد بهشت می‌شوند.
- ۴۲- پس از پایان محاکمه، دوزخیان گروه گروه به سوی جهنم رانده می‌شوند. توصیف اوضاع آنان عبارت، «.....» می‌باشد.
- ۱) در غل و زنجیر بسته شده‌اند و شراره آتش بر آن‌ها عرضه می‌شود.
  - ۲) ناله حسرتشان بلند می‌شود و شراره آتش بر آن‌ها عرضه می‌شود.
  - ۳) ناله حسرتشان بلند می‌شود و در جایگاهی تنگ افکنده می‌شوند.
  - ۴) در غل و زنجیر بسته شده‌اند و در جایگاهی تنگ افکنده می‌شوند.
- ۴۳- مطابق آیات شریفه قرآن، بهشتی که وسعت آن آسمان‌ها و زمین است برای چه کسانی آماده شده و آنان واجد کدام ویژگی هستند؟
- ۱) مؤمنین - منحصراً در زمان توانگری انفاق می‌کنند.
  - ۲) متقین - منحصراً در زمان توانگری انفاق می‌کنند.
  - ۳) مؤمنین - در زمان توانگری و تنگدستی انفاق می‌کنند.
  - ۴) متقین - در زمان توانگری و تنگدستی انفاق می‌کنند.
- ۴۴- «هدیه فیلمی آموزنده» در چه صورت، به ترتیب بیانگر آثار ماتقدم و ماتأخر است؟
- ۱) فیلم در خود فرد و نسل آینده او اثر بگذارد - افزایش حسنات تا زمانی که فیلم دیده شود.
  - ۲) افزایش حسنات تا زمانی که فیلم دیده شود - فیلم در خود فرد و نسل آینده او اثر بگذارد.
  - ۳) پاداشی که مربوط به هدیه فیلم است - افزایش حسنات تا زمانی که فیلم دیده شود.
  - ۴) افزایش حسنات تا زمانی که فیلم دیده شود - پاداشی که مربوط به هدیه فیلم است.
- ۴۵- با توجه به کدام قسمت آیه شریفه «ان الذین یأکلون اموال الیتامی ظلماً انما یأکلون فی بطونهم ناراً و سیصلون سعیراً»، رابطه میان عمل و پاداش و کیفر در قیامت، مفید برداشت قرار می‌گیرد؟
- ۱) «سیصلون سعیراً»
  - ۲) «ان الذین یأکلون»
  - ۳) «یأکلون فی بطونهم ناراً»
  - ۴) «اموال الیتامی ظلماً»

## زبان انگلیسی

P.

زمان پیشنهادی

زبان انگلیسی ۱: درس ۳ تا ابتدای «Listening and Speaking»

- 46- We ..... down the street when we saw a man sitting by ..... in front of a store.
- 1) walked- him
  - 2) walked- himself
  - 3) were walking- himself
  - 4) were walking- himself
- 47- Which one of the following verb forms is correct?
- 1) I am loving my country.
  - 2) She is thinking about you.
  - 3) I am wanting to go to the cinema.
  - 4) I am believing in Allah.
- 48- We ..... lunch when my father came into the room.
- 1) are having
  - 2) were having
  - 3) have
  - 4) had
- 49- A: Why are you eating your food in darkness?  
B: Because the power .....
- 1) grew up
  - 2) passed away
  - 3) went out
  - 4) got around
- 50- Holly Prophet (PBUH) said, "Seek knowledge from the ..... to the grave".
- 1) bulb
  - 2) cradle
  - 3) science
  - 4) success
- 51- My teacher said: "Please let us know if you can't ..... your parents' meeting."
- 1) develop
  - 2) invent
  - 3) attend
  - 4) solve



52- A: I want to talk to you right now!

B: I think that is not a/an ..... time because I am working now.

- 1) appropriate                      2) interesting                      3) practical                      4) energetic

53- The new medicine saves and ..... to millions of patients.

- 1) takes care                      2) keeps healthy                      3) gives hope                      4) donates blood

54- Following true Islamic ..... guides you to your Allah.

- 1) beliefs                      2) expressions                      3) interests                      4) feelings

■ **Cloze Test**

After World War II, scientists were trying to invent devices for disabled soldiers. They were ...(55)... finding new solutions to help people who had ...(56)... their (sense of) vision, hearing, and etc. These efforts could change lives of these soldiers who had lost their interest for life. Fortunately, based on scientists' researches, useful ...(57)... were made.

- 55- 1) before                      2) sooner                      3) after                      4) during

- 56- 1) defended                      2) lost                      3) expressed                      4) quitted

- 57- 1) values                      2) reasons                      3) experiments                      4) gains

■ **Reading Comprehension**

Some real stories seem unbelievable. Bill Gates is probably one of the richest and most famous people in the world. He developed an interest in computers while in school, and wrote his first computer program as a young teenager. The strangest part of his life is when he didn't stay at Harvard and left to continue his interest in computers. He is really famous for his activities in the world of technology, but his life has other wonderful sides, too. Unfortunately, not many people know he owns a charity company and has also written several books since 2013.

■ **biography** = داستان زندگی شخصی

58- What is the most unusual point about Bill Gate's life?

- 1) He wrote the first computer program.                      2) He has a charity.  
3) He has written several books.                      4) He didn't finish university.

59- We understand from the passage that .....

- 1) people know a lot about Bill Gates                      2) unbelievable stories can be real  
3) Bill Gates is the richest person                      4) Bill Gates started writing books at school

60- The passage is .....

- 1) a biography of the most famous person in the world                      2) an example story of success  
3) about the first computer program                      4) about Bill Gate's strange character

۳۰

ریاضی

زمان پیشنهادی

ریاضی و آمار ۱: فصل ۲ درس های ۳ و ۴

۶۱- رأس کدام سهمی، نقطهٔ ماکسیمم است؟

$y = -2x^2 + 3x - 4$  (۴)

$y = 3x^2 - 2x$  (۳)

$y = \frac{1}{2}x^2 + 4x + 1$  (۲)

$y = x^2 - 5x + 2$  (۱)

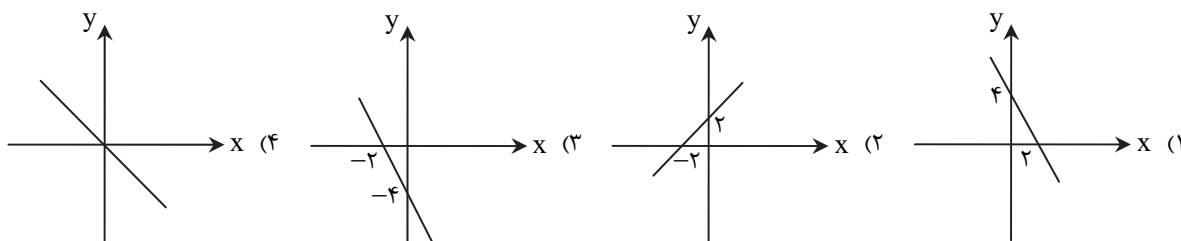
محل انجام محاسبات



۶۲- مختصات رأس سهمی  $f(x) = -2x^2 + 4x - 1$  کدام است؟

- (۱)  $(-1, 1)$  (۲)  $(-1, -1)$  (۳)  $(1, 1)$  (۴)  $(1, -1)$

۶۳- در کدام تابع زیر، نامساوی  $f(2) < f(4)$  برقرار است؟



۶۴- اگر خط  $3x + 5y = 2$  از نقطه  $(2a - 1, 3)$  بگذرد، مقدار  $a$  کدام است؟

- (۱)  $-\frac{5}{3}$  (۲)  $\frac{4}{3}$  (۳)  $\frac{3}{2}$  (۴)  $-\frac{3}{5}$

۶۵- در تابع خطی  $f$ ، اگر  $f(1) = 3$  و  $f(-2) = -12$ ، کدام نقطه روی این تابع قرار دارد؟

- (۱)  $(-4, -18)$  (۲)  $(-5, -27)$  (۳)  $(4, 22)$  (۴)  $(5, 21)$

۶۶- رابطه بین دمای هوا بر حسب سانتی گراد ( $C$ ) و فارنهایت ( $F$ ) به صورت  $F = \frac{9}{5}C + 32$  است. دمای یک جسم  $18$  درجه فارنهایت بالا رفته

است. دمای آن بر حسب سانتی گراد چقدر افزایش یافته است؟

- (۱)  $10$  (۲)  $12$  (۳)  $15$  (۴)  $8$

۶۷- اگر تابع درآمد و تابع هزینه یک تولیدی به ترتیب به صورت  $R(x) = -\frac{1}{8}x^2 + 180x$  و  $C(x) = 140x + 180$  باشند، ماکسیمم سود این

تولیدی چقدر است؟

- (۱)  $2980$  (۲)  $3020$  (۳)  $3060$  (۴)  $3080$

۶۸- سهمی  $f(x) = 2x^2 - 8x - 2$ ، محور تقارن خود را در چه نقطه‌ای قطع می‌کند؟

- (۱)  $(2, -10)$  (۲)  $(-2, 22)$  (۳)  $(-2, 10)$  (۴)  $(2, -22)$

۶۹- در تابع خطی  $f$ ، اگر  $f(1) - f(-1) = 4$  و  $f(0) = 5$ ، مقدار  $f(-1)$  کدام است؟

- (۱)  $1$  (۲)  $2$  (۳)  $3$  (۴)  $4$

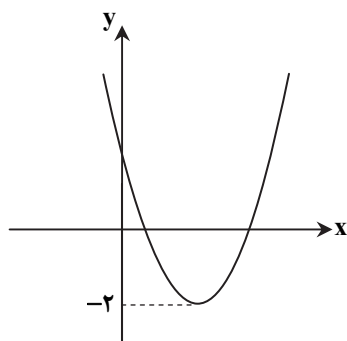
۷۰- ضابطه تابع نمودار روبه‌رو کدام می‌تواند باشد؟

(۱)  $y = x^2 - 2x + 2$

(۲)  $y = x^2 - 4x + 2$

(۳)  $y = \frac{1}{2}x^2 + 2x + 2$

(۴)  $y = -x^2 + 2x + 2$



محل انجام محاسبات



۷۱- در تهاتر، فردی که قصد مبادله گندم خود با برنج را داشت، نمی‌دانست که چه مقدار گندم مناسب تعویض با ۵۰ کیلو برنج است. این مشکل به‌وسیله کدام‌یک از وظایف پول حل شده است؟

۱) وسیله پرداخت در مبادلات (۲) وسیله پس‌انداز و حفظ ارزش (۳) وسیله سنجش ارزش (۴) وسیله پرداخت‌های آینده  
۷۲- شخصی ۲۰ سال پیش ملک شخص دیگری را به قیمت ۱۱,۰۰۰,۰۰۰ تومان خریداری کرده است. حال این شخص قصد فروش ملک خود را به قیمت ۶۰۰,۰۰۰,۰۰۰ تومان دارد. این موضوع بیانگر چیست؟

۱) نقش پول (۲) وظایف پول (۳) تغییر قدرت خرید پول (۴) تغییر پشتوانه پول  
۷۳- بازپرداخت کدام‌یک از اسناد اعتباری زیر معمولاً بیش از یک سال طول می‌کشد؟  
۱) چک (۲) سفته (۳) اوراق مشارکت (۴) پول تحریری  
۷۴- قیمت گوشت مرغ در ابتدای سال ۱۳۹۴ معادل ۶۰,۰۰۰ ریال بوده و در انتهای همین سال قیمت هر کیلو گوشت مرغ ۷۵,۰۰۰ ریال شده است. نرخ تورم را محاسبه کنید.

۱) ۱۵٪ (۲) ۱۰٪ (۳) ۲۵٪ (۴) ۳۵٪

۷۵- اینک «بانک‌ها محصولات آینده‌نگاه‌ها را پیش‌خرید می‌کنند»، بیان‌کننده کدام‌یک از عقود اسلامی است؟

۱) مشارکت مدنی (۲) معاملات سلف (۳) جعاله (۴) خرید دین

۷۶- در کدام گزینه، به ترتیب وظیفه بانک‌های توسعه‌ای و بانک‌های تخصصی به‌درستی آمده است؟

۱) توسعه مناطق محروم و تأمین مالی طرح‌های عمرانی و توسعه‌ای- تأسیس شرکت‌ها و واحدهای تولیدی خاص  
۲) ارائه خدمات نوین و توسعه‌ای بانکی به همه مردم- ارائه خدمات تنها به فعالان عرصه خاصی از اقتصاد، نه به همه مردم  
۳) توسعه مناطق محروم و تأمین مالی طرح‌های عمرانی توسعه‌ای- ارائه خدمات تنها به فعالان عرصه خاصی از اقتصاد، نه به همه مردم  
۴) ارائه خدمات نوین و توسعه‌ای بانکی به همه مردم- تأسیس شرکت‌ها و واحدهای تولیدی خاص

۷۷- زمینه جمع‌آوری و به‌کارگیری سرمایه‌های مالی در بورس چگونه فراهم می‌شود؟

۱) با قیمت‌گذاری و خرید و فروش کالاها و اوراق بهادار (۲) با ارتباط بین عرضه‌کنندگان و تقاضاکنندگان سرمایه  
۳) با به‌کار انداختن سرمایه‌های راكد و افزایش حجم سرمایه‌گذاری (۴) پس‌انداز و به‌کارگیری سرمایه در فعالیت‌های مفید اقتصادی

۷۸- چه چیز موجب تقسیم شدن کشورها به دو گروه پیشرفته و عقب‌مانده شده است؟

۱) انقلاب صنعتی و فناوری و کم‌کاری سیاستمداران برخی کشورها و غارت ثروت‌های ملت‌های آسیایی و آفریقایی توسط قدرت‌های بزرگ  
۲) تحول و پیشرفت جوامع و همچنین گسترش ظرفیت‌های تولیدی قدرت‌های بزرگ و برنامه‌ریزی‌های برخی کشورهای سودجو  
۳) مشارکت سیاسی کشورهای قدرتمند با کشورهای به‌غارت‌رفته آسیایی و آفریقایی و حضور نظامی آن‌ها  
۴) تحولات چند قرن اخیر و تحمیل سیاست‌های جهانی بر تمامی کشورهای درگیر در تجارت جهانی

۷۹- در بورس کالا، بیشتر چه کالاهایی مورد معامله قرار می‌گیرد؟

۱) کالاهای واسطه‌ای و مواد خام و اولیه مانند گندم، جو، آهن، مس، زغال‌سنگ، نفت و برخی مواد شیمیایی  
۲) کالاهای نهایی و پرکاربرد مانند گندم، جو، آهن، مس، زغال‌سنگ، نفت و برخی مواد شیمیایی  
۳) کالاهای سرمایه‌ای مورد استفاده در تولید و مواد اولیه مانند گندم، جو، آهن، مس، زغال‌سنگ، نفت و برخی مواد شیمیایی  
۴) کالاهای بادوام نهایی مانند گندم، جو، آهن، مس، زغال‌سنگ، نفت و برخی مواد شیمیایی

۸۰- کدام‌یک مبین رشد نیست؟

۱) افزایش سطح زیر کشت (۲) گسترش و توسعه مراکز تولیدی (۳) دسترسی به آب سالم (۴) تأسیس کارخانه‌های جدید

۸۱- کدام‌یک از گزینه‌های زیر برای مقایسه وضعیت رشد اقتصادی کشور در سال‌های مختلف مورد استفاده قرار می‌گیرد؟

۱) نرخ رشد درآمد سرانه به‌دلیل تداعی رشد واقعی اقتصاد بدون در نظر گرفتن استهلاک  
۲) تولید یا درآمد داخلی یا ملی واقعی به قیمت‌های ثابت با توجه به رشد استهلاک در طول زمان  
۳) نرخ رشد درآمد سرانه به‌دلیل تغییر و رشد جمعیت هر کشور در طول زمان  
۴) تولید یا درآمد داخلی یا ملی واقعی به قیمت‌های جاری به‌دلیل تداعی رشد واقعی اقتصاد

۸۲- در کدام گزینه مفهوم فقیر مطلق، به‌درستی بیان شده است؟

۱) فقیر مطلق کسی است که حتی در صورت دسترسی به معیشت، توانایی استفاده از آن را ندارد.  
۲) فقیر مطلق کسی است که خود را در مقایسه با دیگری در یک زمان واحد، فقیر احساس کند.  
۳) فقیر مطلق کسی است که در بررسی وضعیت خود در زمان حال نسبت به زمان یا مکان دیگر، احساس فقر کند.  
۴) فقیر مطلق به‌معنای کسی است که به حداقل معیشت یا حداقل نیازهای ابتدایی زندگی دسترسی ندارد.

۸۳- کدام گزینه در رابطه با مفهوم پیشرفت به درستی عنوان شده است؟

- ۱) فراوانی شاخص‌ها و به‌کارگیری آن‌ها برای کشورها، راه و مسیر پیشرفت را ارائه نمی‌کند.
- ۲) وضعیت تاریخی، جغرافیایی، سیاسی، طبیعی، انسانی، دینی، مکانی و زمانی در آن مؤثر نیست.
- ۳) علم و فناوری و ابعاد زیست‌محیطی و دسترسی به ارتباطات و فناوری اطلاعات در آن مدنظر نیست.
- ۴) ویژگی‌های متنوع در الگوها وجود دارد و الگوی واحدی برای همه کشورها توصیه نمی‌شود.

۸۴- برای محاسبه شاخص دهک‌ها، از چه روشی استفاده می‌شود؟

- ۱) مجموع سهم دهک اول و دهک دهم بر ۱۰۰ تقسیم می‌شود.
- ۲) سهم ده درصد پایین درآمدی به سهم ده درصد بالای درآمدی تقسیم می‌شود.
- ۳) سهم ده درصد بالای درآمدی به سهم ده درصد پایین درآمدی تقسیم می‌شود.
- ۴) تفاضل سهم دهک اول و دهک دهم بر ۱۰۰ تقسیم می‌شود.

۸۵- اطلاعات مندرج در جدول روبه‌رو، نشانگر وضعیت «توزیع درآمد» در کشور C

سهم دهک اول	سهم دهک دوم	سهم دهک سوم	سهم دهک چهارم	سهم دهک پنجم	سهم دهک ششم	سهم دهک هفتم	سهم دهک هشتم	سهم دهک نهم	سهم دهک دهم	۱۰۰ درصد جمعیت کشور	۱۰۰ درصد توزیع درآمد
۲	۵	۴	۸/۵	۴	۴	۱۱/۵	۱۲/۵	۱۵	۴		

در سال ۲۰۱۵ میلادی است. چنانچه:

تفاوت سهام دهک سوم و اول، ۵ درصد

تفاوت سهام دهک پنجم و سوم، ۲ درصد

تفاوت سهام دهک هشتم و ششم، ۲ درصد

تفاوت سهام دهک دهم و هشتم ۶/۵ درصد باشد،

در این صورت سهام دهک‌های سوم، پنجم، ششم و دهم به ترتیب چند درصد است؟

۱) ۵-۷-۱۱-۱۹

۲) ۵-۷-۱۰/۵-۱۹/۵

۳) ۷-۹-۱۰/۵-۱۹

۴) ۷-۹-۱۰-۱۹/۵

## ادبیات اختصاصی

۲۰

زمان پیشنهادی

علوم و فنون ادبی ۱: از درس ۶ تا انتهای درس ۸

۸۶- وقتی ما آثار را به سبک عرفانی و سبک حماسی تقسیم می‌کنیم، بر اساس کدام طبقه‌بندی ارسطو این کار را انجام داده‌ایم؟

- ۱) بر اساس هدف
- ۲) بر اساس زمان و دوره اثر
- ۳) بر اساس قلمرو دانشی
- ۴) بر اساس موضوع و نوع

۸۷- کدام گزینه از ویژگی‌های ادبی سبک خراسانی است؟

- ۱) زمینی بودن معشوق در اشعار این دوره
- ۲) استفاده از قافیه و ردیف بسیار ساده
- ۳) استفاده فراوان از آرایه‌های ادبی پیچیده
- ۴) کهنه و مهجور بودن برخی از کلمات

۸۸- ویژگی‌های «حذف افعال به‌قرینه- کوتاهی جملات- افزایش کاربرد لغات عربی» به ترتیب، به نثر کدام دوره از سبک خراسانی مربوط است؟

- ۱) سامانی- غزنوی- سامانی
- ۲) غزنوی- سامانی- غزنوی
- ۳) سلجوقی- سلجوقی- سامانی
- ۴) سامانی- سلجوقی- غزنوی

۸۹- کدام گزینه درباره سبک خراسانی نادرست است؟

- ۱) این سبک را سبک ترکستانی و سامانی نیز گفته‌اند و به سه سبک فرعی تقسیم می‌شود.
- ۲) از شعرای معروف آن می‌توان به رودکی، فردوسی و ناصر خسرو اشاره کرد.
- ۳) قالب عمده این سبک قصیده است و قالب غزل در اواخر این دوره رشد می‌یابد.
- ۴) فکر و کلام این دوره با پیچیدگی‌های حماسی و حکمی و اندیشه‌های فلسفی درآمیخته است.

۹۰- در نثر زیر که از ترجمه تفسیر طبری انتخاب شده است کدام ویژگی بارز، دیده می‌شود؟

«پس عبدالمطلب گفت که ایها الملک، من خداوند اشرتم نه خداوند خانه، و مر این خانه را خداوندی هست، و او خود خانه خود را نگاه دارد.»

- ۱) تکرار فعل یا اسم به ضرورت معنی
- ۲) تمثیل و استشهاد به آیات، احادیث و اشعار عرب
- ۳) طولانی بودن جملات
- ۴) فراوانی لغات عربی

۹۱- از نظر ویژگی‌های زبانی، کدام بیت از سبک خراسانی دورتر است؟

- (۱) همی گرز بارید گویی ز ابر  
(۲) کمندی به فتراک زین بر بیست  
(۳) گفتم مگر به خواب ببینم خیال دوست  
(۴) دل من همی داد گفتی گویایی

۹۲- در کدام گزینه، مصراع دوم بیت زیر بر اساس خط عروضی نوشته شده است؟

- صبا به لطف بگو آن غزال رعنا را  
(۱) که سر به کوه یا بان ت داد ده ای ما را  
(۲) ک سر ب کو هو بیا بان تو داد ای ما را  
(۳) ک سر ب کوه بیابان ت داد ای ما را  
(۴) ک سر به کو هو بیابان تو داد ای ما را

۹۳- بیت زیر از تکرار علامت‌های ..... ساخته شده است.  
دلم جز مهر مهر و روان طریقی بر نمی‌گیرد  
(۱) -UU- (۲) ---U

۹۴- هجاهای بیت زیر در کدام گزینه به درستی آمده است؟

- هم قصه نمانوده دانسی  
(۱) -U-U-U- (۲) -U-U-U- (۳) -U-U-U- (۴) -UU-U-U-

۹۵- با توجه به علامت هجاهای، در کدام واژه همزه تلفظ شده است؟

- (۱) خوش‌اندام = U-U-U (۲) گل‌اندام = U-U-U (۳) پیام‌آور = U-U-U (۴) کارآموده = U-U-U

۹۶- الگوی هجایی کدام گزینه با «UU/---UU/---UU/---» مطابقت دارد؟

- (۱) مه است این یا ملک یا آدمیزاد  
(۲) چه کند بنده که گردن نهد فرمان را  
(۳) بت خود را بشکن خوار و ذلیل  
(۴) دل اگر خدانشناسی همه در رخ علی بین

۹۷- سجع در کدام گزینه متفاوت است؟

- (۱) ذکر او مرهم دل مجروح و یاد او بلانشینان را کشتی نوح.  
(۲) پادشاهی او راست زینده و خدایی او راست درخورنده.  
(۳) جوانمرد که بخورد و بدهد به از عابد که روزه بدارد و بنهد.

۹۸- سجع در کدام گزینه ارزش موسیقایی کمتری دارد؟

- (۱) هر که را خلق با خلق نه نیکوست، پوست بر بدن او زندان اوست.  
(۲) گفت: خاموش! که در پستی مردن به که حاجت پیش کسی بردن.  
(۳) جوانمرد که بخورد و بدهد به از عابد که روزه بدارد و بنهد.  
(۴) نباید دانستن که صوفیان را مقام مجاهده است و صافیان را مقام مشاهده.

۹۹- کدام گزینه شعر مسجع نیست؟

- (۱) غرق است جانم بر درت در بوی مشک و عنبرت  
(۲) درج عطا شد پدید غره دریا رسید  
(۳) مست و خرامان می‌روم پوشیده چون جان می‌روم  
(۴) به وصف حسن رخت چون روان شد آب سخن

۱۰۰- نوع سجع در کدام عبارت درست مشخص شده است؟

- (۱) الهی دستم گیر که دست‌آویز ندارم و عذرم بپذیر که پای گریز ندارم. (متوازی)  
(۲) از یک جانب او بر بی‌نهایت و از یک جانب او بحر بی‌غایت. (متوازی)  
(۳) او را در آلاء و نعماء یگانه دانی، وهاب و معطی اوست، یگانه قسام و منعم اوست. (متوازن)  
(۴) بسا امیرا که در آن روز اسیر شود، بسا اسیرا که امیر شود. (متوازن)

## تاریخ

۱۳'

زمان پیشنهادی

تاریخ: از درس ۷ تا انتهای درس ۱۰

۱۰۱- با کشته شدن کدام پادشاه ساسانی، اعراب مسلمان ایران را تصرف کردند؟

- (۱) خسرو پرویز (۲) قباد (۳) شیرویه (۴) یزدگرد سوم

- ۱۰۲- عموم مورخان تا دویست سال پیش در میان سلسله‌های حکومتی در ایران باستان از کدام سلسله اطلاع و شناخت درخور توجهی داشتند؟  
 (۱) ساسانیان (۲) اشکانیان (۳) هخامنشیان (۴) ماد
- ۱۰۳- نظام حکومتی ملوک‌طوایفی به کدام یک از سلسله‌های پادشاهی ایران باستان نسبت داده می‌شود؟  
 (۱) اشکانیان (۲) ساسانیان (۳) مادها (۴) ایلام
- ۱۰۴- کدام یک از سرزمین‌های تابعه حکومت هخامنشی، در دوره سلطنت اردشیر دوم از سیطره هخامنشیان خارج شد و در دوره اردشیر سوم به قلمرو ایران بازگردانده شد؟  
 (۱) مصر (۲) بابل (۳) هند (۴) سوریه
- ۱۰۵- کدام دولت اروپایی برای نخستین بار، امتیاز انحصاری کاوش‌های باستانی را در سرتاسر ایران به دست آورد؟  
 (۱) انگلستان (۲) آلمان (۳) اتریش (۴) فرانسه
- ۱۰۶- کدام مورد، از نخستین شهرهای فلات ایران است که حدود ۵ هزار سال پیش در منطقه خوزستان به وجود آمد؟  
 (۱) شهداد (۲) شهرسوخته (۳) چغامیش (۴) جندی شاپور
- ۱۰۷- هوخشتر پادشاه ماد، با همکاری کدام حکومت توانست به حاکمیت آشوریان پایان دهد؟  
 (۱) بابل (۲) ایلام (۳) اکد (۴) هخامنشی
- ۱۰۸- منشور کوروش در کدام موزه نگهداری می‌شود؟  
 (۱) بریتانیا (۲) آرمیتاژ (۳) نیویورک (۴) متروپلیتن
- ۱۰۹- چه عاملی موجب اتحاد حاکمان کوچک و مستقل ایلامی و شکل‌گیری پادشاهی ایلام در حدود ۲۶۰۰ ق.م شد؟  
 (۱) ظهور پادشاهان باتدبیر و مقتدر در قلمرو ایلام (۲) اعتقاد مشترک به خدایان و الهه‌های ایلامی (۳) تاخت و تازهای فرمانروایان سومری و اکدی (۴) خط و زبان و فرهنگ مشترک ایلامیان
- ۱۱۰- مطالب ترجمه‌شده از لوح‌های ایلامی تخت جمشید بیشتر درباره چه موضوعاتی است؟  
 (۱) اوضاع اقتصادی و اجتماعی و تشکیلات اداری دوره هخامنشی (۲) اوضاع فرهنگی و جنگ‌های ایران و روم در زمان اشکانیان (۳) تشکیلات حکومت و نقش دین در حکومت ساسانیان (۴) شواهد مکتوب از زندگی اجتماعی و اقتصادی تمدن ایلام
- ۱۱۱- چه اقدامی به منزله ورود انسان از دوره شکار و گردآوری خوراک به دوره یکجانشینی به‌شمار می‌رود؟  
 (۱) گردآوری مواد خوراکی، گیاهی و جانوری (۲) کشت گیاهان و اهلی نمودن حیوانات (۳) ساخت ابزار سنگی و سفالی (۴) مهاجرت و زندگی در کنار رودها
- ۱۱۲- به کدام دلیل، سپاه هخامنشی در جنگ ماراتن مجبور به عقب‌نشینی شد؟  
 (۱) اختلاف و تفرقه در سپاه (۲) حمایت اسپارت از آتن (۳) ضعف در نبرد دریایی (۴) یورش ناگهانی یونانیان
- ۱۱۳- کدام پادشاه ساسانی، با همدستی بزرگان کشور، پدر خود را به قتل رساند؟  
 (۱) انوشیروان (۲) شیرویه (۳) خسرو پرویز (۴) یزدگرد سوم
- ۱۱۴- کدام مورد، از حوادث دوران اردوان چهارم، آخرین شاه اشکانی است؟  
 (۱) شورش خاندان ساسانی در پارس به رهبری شاپور، سقوط سلسله اشکانیان را رقم زد. (۲) رومیان پس از سال‌ها جنگ بر سر ارمنستان و سوریه، این مناطق را تصرف کردند. (۳) نیروهای مهاجم رومی از ایرانیان شکست خوردند و مجبور به پرداخت غرامت شدند. (۴) حاکمان محلی در نقاطی از ایران اعلام استقلال کردند و حکومت ملوک‌الطوایفی برقرار شد.
- ۱۱۵- نتیجه رقابت و درگیری سلوکیان با جانشینان اسکندر در مصر چه بود؟  
 (۱) سلوکیان پایتخت خود را از سلوکیه در بین‌النهرین به انطاکیه در سوریه منتقل کردند. (۲) سبب شد که به تدریج افراد یا خاندان‌هایی در نواحی غربی فلات ایران قدرت را به دست گیرند. (۳) سلسله اشکانیان از یک حکومت محلی در شرق فلات ایران به یک پادشاهی قدرتمند تبدیل شد. (۴) موجب شد تا سلوکیان بر متصرفات شرقی خویش، نظارت و سلطه کاملی نداشته باشند.

## جغرافیا

۱۳'

زمان پیشنهادی

جغرافیای ایران: از درس ۵ تا انتهای درس ۷

۱۱۶- ساختمان جمعیت کدام ویژگی جمعیت را مورد بررسی قرار می‌دهد؟

(۱) کمی (۲) کیفی (۳) پراکندگی (۴) نسبی

۱۱۷- به کدام دلیل دریای عمان برای عبور نفت‌کش‌های گول‌پیکر مناسب است؟

- (۱) وجود تنگه هلالی شکل هرمز (۲) نزدیکی به اقیانوس هند (۳) وجود خورهای فراوان (۴) عمق بسیار بالا تا ۲۰۰۰ متر

۱۱۸- وجه تمایز «رشد طبیعی جمعیت» با «رشد مطلق جمعیت» کدام است؟

- (۱) گروه‌های سنی (۲) مهاجرت (۳) زادوولد (۴) مرگ‌ومیر

۱۱۹- کدام عامل، سبب مهاجرت روستاییان پس از اصلاحات ارضی در دهه ۴۰ به شهرهای بزرگ شد؟

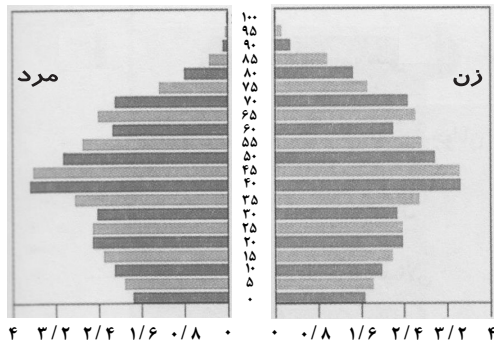
- (۱) سرد شدن هوا و از دست دادن محصول کشاورزی (۲) نداشتن زمین و مشکلات اقتصادی (۳) گرم شدن هوا و از بین رفتن مزارع و مراتع (۴) خشک شدن منابع آب و کاهش آب زیرزمینی

۱۲۰- کدام گزینه زیر درباره «جمعیت» و «ویژگی‌های آن» نادرست است؟

- (۱) طبق آخرین سرشماری عمومی نفوس و مسکن در سال ۱۳۹۵، جمعیت ایران تقریباً ۸۰ میلیون نفر بوده است.  
(۲) میزان رشد طبیعی جمعیت به‌جز مواردی خاص در مناطق مختلف جهان یکسان است.  
(۳) به اعتقاد جغرافی‌دانان، نقشه پراکندگی جمعیت پیوسته در حال تغییر است.  
(۴) متخصصان برای دستیابی به میزان افزایش و کاهش جمعیت، رشد طبیعی جمعیت را اندازه‌گیری می‌کنند.

۱۲۱- با توجه به شکل روبه‌رو که هرم سنی «آلمان» را نشان می‌دهد، کدام گزینه درست است؟

- (۱) تعداد فعالان اقتصادی کم است.  
(۲) نرخ رشد مطلق جمعیت زیاد است.  
(۳) مولید کاهش یافته است.  
(۴) با جوانی جمعیت روبه‌رو است.



۱۲۲- کدام گزینه با توجه به جدول روبه‌رو، به ترتیب در رابطه با موارد «الف» و «ب» درست است؟

مثال	انواع دریاچه‌ها از لحاظ زمانی
«الف»	دریاچه‌های دائمی
«ب»	دریاچه‌های فصلی

- (۱) نیریز- مهارلو  
(۲) زریبار- مسیله  
(۳) هامون- پریشان  
(۴) جازموریان- ارومیه

۱۲۳- کدام گزینه در مورد تعریف «هوا» درست است؟

- (۱) به مجموعه عناصر جوی غالب در یک منطقه در درازمدت گفته می‌شود. (۲) به حالت آبی و زودگذر در جو گفته می‌شود.  
(۳) به مجموعه عناصر جوی آبی و زودگذر در یک منطقه در درازمدت گفته می‌شود. (۴) به حالت غالب و دیرگذر در جو گفته می‌شود.

۱۲۴- در کشوری میزان مولید ۵۴,۰۰۰ نفر و میزان مرگ‌ومیر ۴۰۰۰ نفر می‌باشد. در صورتی که نرخ رشد جمعیت ۲ درصد باشد، میزان جمعیت در این کشور کدام است؟

- (۱) ۵۰۰,۰۰۰ (۲) ۲,۵۰۰,۰۰۰ (۳) ۱۰۰,۰۰۰ (۴) ۱,۵۰۰,۰۰۰

۱۲۵- پیامد عامل پرفشار جنب حاره‌ای در ایران چیست؟

- (۱) عامل بارش‌های آرام و طولانی (۲) مانع ریزش بارش در دوره گرم سال (۳) عامل ریزش باران‌های شدید و کوتاه (۴) عامل ریزش بارش‌های زمستانه

۱۲۶- هریک از عبارت‌های زیر به ترتیب مربوط به کدام نوع آب‌وهوا است؟

- (الف) تبخیر و تعرق زیاد (ب) رطوبت نسبی بالا (ج) اختلاف شدید دما (د) شرجی - گرم و خشک - کوهستانی (۲) گرم و خشک - شرجی - گرم و خشک (۳) گرم و خشک - خزری - شرجی (۴) کوهستانی - خزری - شرجی

۱۲۷- کدام گزینه از ویژگی‌های «توده هوای سودانی» است؟

- (۱) گاهی در دوره سرد سال، رطوبت دریای مدیترانه را به کشور ما می‌آورد و باعث بارندگی می‌شود.  
(۲) گاهی در دوره سرد سال، رطوبت دریای سرخ را به کشور ما می‌آورد و باعث بارندگی می‌شود.  
(۳) برخی سال‌ها در دوره گرم سال، رطوبت دریای مدیترانه را به کشور ما می‌آورد و باعث باران‌های سیلابی می‌شود.  
(۴) برخی سال‌ها در دوره گرم سال، رطوبت دریای سرخ را به کشور ما می‌آورد و باعث باران‌های سیلابی می‌شود.

۱۲۸- کدامیک از موارد «الف» تا «د» در رابطه با «دریای خزر» به ترتیب درست (ص) یا نادرست (غ) می باشند؟  
 الف) این دریا از بقایای دریای عظیم تتیس است که زمانی بخش اعظم نیمکره جنوبی را پوشانیده بود.  
 ب) حدود ۶۰ میلیون سال پیش این دریا از بقیه آب های قدیمی جدا شد و به شکل بزرگ ترین دریاچه جهان درآمد.  
 ج) نام های مختلف آن قزوین، گرگان، طبرستان و دیلم است.  
 د) مساحت آن همیشه ثابت است و سطح آب دریا از سطح آب های آزاد، ۲۸ متر بالاتر است.

۱) ص-غ-ص (۲) ص-غ-ص (۳) غ-ص-ص-غ (۴) غ-ص-غ-ص

۱۲۹- کدامیک از موارد زیر، در رابطه با «کانون های آبگیر فصلی» درست است؟

الف) شکل گیری در کوهستان های نزدیک به مناطق گرم و خشک (ب) بارش به صورت کوتاه و اتفاقی  
 ج) حفظ ذخیره برف تا ابتدای ماه های گرم  
 ه) معیار تقسیم بندی آن بدون توجه به زمان و میزان بارش

۱) «الف» و «ب» (۲) «ج» و «ه» (۳) «د» و «ه» (۴) «ب» و «ج»

۱۳۰- طی سال های ۱۳۹۵-۱۳۹۰، بعد از تهران کدام نواحی مهاجر پذیرترین استان ها بوده اند؟

۱) خراسان رضوی- اصفهان- فارس (۲) آذربایجان شرقی- خراسان جنوبی- یزد (۳) البرز- یزد- خوزستان (۴) مازندران- گیلان- خراسان شمالی

## ۱۵ علوم اجتماعی

زمان پیشنهادی

جامعه شناسی ۱: از درس ۶ تا انتهای درس ۸

۱۳۱- اینکه انسان ها می توانند یا در جهت تداوم، گسترش و پیشرفت این جهان حرکت کنند یا در مسیر حرکت به سوی جهان اجتماعی جدیدی گام بردارند، به معنای این است که انسان ها .....

۱) تحت تأثیر الزام ها و پیامدهای جهان اجتماعی هستند.  
 ۲) با گسترش آگاهی و اراده نوین می توانند هویت خود را حفظ کنند.  
 ۳) صرفاً کنشگری منفعل نیستند.  
 ۴) با مشارکت اجتماعی می توانند از هرگونه تغییر جلوگیری کنند.

۱۳۲- تحقق جهان اجتماعی در قالب چه مفاهیمی است و آن مفاهیم به چه صورتی ظاهر می شوند؟

۱) فرصت ها و محدودیت ها- حقوق و تکالیف  
 ۲) پیامدهای جهان اجتماعی- قواعد و روابط اجتماعی  
 ۳) کنش اجتماعی و ارزش اجتماعی- فرصت ها و محدودیت ها  
 ۴) پیامدهای جهان اجتماعی- حقوق و تکالیف

۱۳۳- کدام گزینه در مورد فرصت ها و محدودیت های جهان اجتماعی درست است؟

۱) فرصت ها و محدودیت های جهان اجتماعی به یکدیگر وابسته نیستند.  
 ۲) بسیاری از جهان های اجتماعی، فرصت های بسیاری در اختیار افراد خود قرار می دهند، بدون آنکه محدودیتی برای آن ها ایجاد کنند.  
 ۳) فرصت ها و محدودیت های بخش های مختلف جهان اجتماعی یکسان است.  
 ۴) بودن فرصت ها و محدودیت ها در جهان اجتماعی اجتنابناپذیر است، یعنی؛ فرصت ها و محدودیت ها دو روی یک سکه اند.

۱۳۴- کدام گزینه پیامد رواج کنش های حسابگرانه معطوف به دنیا را به درستی نشان می دهد؟

۱) اراده و آزادی انسان ها در این جهان از دست می رود.  
 ۲) قدرت پیش بینی و پیشگیری از حوادث و مسائل طبیعی افزایش می یابد.  
 ۳) استفاده از علوم عقلانی و وحیانی و امکان ارزیابی ارزش ها و آرمان ها رواج می یابد.  
 ۴) عرصه را بر سایر کنش های انسانی، مانند کنش های عاطفی و اخلاقی تنگ می کند.

۱۳۵- پیامد افول علوم فراتجربی در جهان اجتماعی متجدد چیست؟

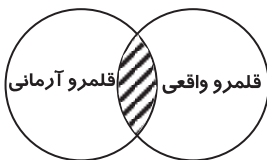
۱) ارزیابی فرصت ها و محدودیت های جهان اجتماعی امکان پذیر می شود.  
 ۲) پدیده های فراتجربی با علوم تجربی قابل مطالعه و بررسی می شوند.  
 ۳) دآوری درباره ارزش ها و آرمان های بشری به تمایلات افراد و گروه های متفرق سپرده می شود.  
 ۴) بسط و گسترش روش های عقلانی و وحیانی امکان پذیر می شود.

۱۳۶- راهنمای کنش اعضای جهان اجتماعی چیست؟ و با عمل مردم جهان اجتماعی به چه چیزی تبدیل می شود؟

۱) هنجارها- آرمان های اجتماعی (۲) ارزش ها- آرمان های اجتماعی (۳) هنجارها- واقعیت (۴) ارزش ها- واقعیت

۱۳۷- در ارتباط با شکل روبه رو کدام گزینه نادرست است؟

۱) مرز بین قلمرو واقعی و قلمرو آرمانی جهان اجتماعی، ثابت است.  
 ۲) برنامه ریزان فرهنگی تلاش می کنند، زمینه تحقق آرمان ها را فراهم کنند.  
 ۳) قلمرو واقعی و آرمانی جهان اجتماعی به روی یکدیگر گشوده اند.  
 ۴) ارزش هایی که مردم به آن عمل می کنند، قلمرو واقعی جهان اجتماعی را می سازد.



۱۳۸- کدام گزینه درباره آرمان اجتماعی نادرست است؟

- (۱) آرمان اجتماعی تصوّر اعضای جهان اجتماعی از وضعیت مطلوب فرهنگ، سیاست، اقتصاد، خانواده و ... است.
  - (۲) به مجموعه اهداف و ارزش‌های مشترکی می‌گویند که اعضای یک جهان اجتماعی خواهان رسیدن به آن‌ها هستند.
  - (۳) آرمان‌های جهان اجتماعی در هنجارها متبلور می‌شوند.
  - (۴) آرمان جهان اسلام توحید است، برخی جوامع آزادی و برخی دیگر عدالت را آرمان خود می‌بینند.
- ۱۳۹- علوم اجتماعی چه زمانی می‌تواند درباره حق یا باطل بودن واقعیت‌ها و آرمان‌های جهان‌های اجتماعی داوری کند؟

- (۱) برای داوری درباره درست یا غلط بودن و حق یا باطل بودن در علوم اجتماعی راهی نداریم.
  - (۲) بر اساس روش‌های علوم تجربی
  - (۳) بر اساس همراهی عقل و وحی در محدوده روش‌ها و علوم تجربی
  - (۴) اگر علم را محدود به معنای تجربی آن نکند.
- ۱۴۰- اینکه حقایق هر چند خود ثابت‌اند، ولی از جهت قرار گرفتن در قلمرو آرمانی و واقعی، تغییر پذیرند، به چه معناست؟
- (۱) یعنی برای جهان اجتماعی، امکان انحراف از حق و پذیرش باطل وجود دارد.
  - (۲) به این معنا است که حق و باطل بر مدار بینش و گرایش جوامع تغییر می‌یابد.
  - (۳) یعنی حق و باطل بودن عقاید و ارزش‌ها بر اساس آگاهی یا جهل مردم تعیین نمی‌شود.
  - (۴) به این معنا است که قلمرو آرمانی و واقعی جهان‌های اجتماعی همواره در حال تغییر هستند.

۱۴۱- کدام گزینه به ترتیب جدول روبه‌رو را کامل می‌کند؟

ویژگی‌های فرد	اکتسابی (۱)	انتسابی ایرانی	فردی باهوش	اجتماعی (۲)	ثابت (۳)	متغیر خجالتی
---------------	-------------	----------------	------------	-------------	----------	--------------

- (۱) پسر بودن - معلم - زمان تولد (۲) صبور - گندمگون - مکان تولد
- (۳) مؤمن - دانش‌آموز - زمان تولد (۴) تهرانی - وقت‌شناس - راستگو

۱۴۲- اگر در جهان‌های اجتماعی، برخی از اخلاقیات موانعی برای شکوفایی داشته باشند، تأثیر کدام یک از انواع جهان‌ها بر دیگری است؟

- (۱) جهان اجتماعی بر جهان نفسانی (۲) جهان اجتماعی بر جهان فرهنگی (۳) جهان فرهنگی بر جهان اجتماعی (۴) جهان نفسانی بر جهان اجتماعی

۱۴۳- وجود نظریات متفاوت درباره هویت، نشانه چیست؟

- (۱) در شناخت ویژگی‌های خودمان امکان کمک گرفتن از دیگران وجود ندارد. (۲) امکان خطا و اشتباه در شناخت هویت دیگران نیست.
- (۳) امکان خطا و اشتباه در شناخت هویت وجود دارد. (۴) بخشی از هویت، آگاهانه است.

۱۴۴- تغییر قضاوت کودکان در مورد خود و دیگران به چه علتی است؟

- (۱) بیشتر شدن شناخت کودکان از موقعیت خود و دیگران
- (۲) موجه‌تر دانستن خطاهای خود نسبت به خطاهای دیگران
- (۳) عمدی دیدن خطاهای دیگران در مقایسه با خطاهای خود
- (۴) تأکید بر شرایط محیطی در انجام کارهای خطای خود و دیگران

۱۴۵- حدیث ذیل از امام صادق علیه السلام مربوط به کدام عبارت است؟

- «برای هر کاری که نیت و اراده آدمی در انجام آن قوی باشد، بدن دچار ضعف و ناتوانی نمی‌شود.»
- (۱) در شرایط اقلیمی متفاوت، شیوه زندگی اجتماعی مردم متفاوت است. (۲) برخی از بیماری‌های جسمانی با کمک قوای روانی درمان می‌شوند.
  - (۳) شرح بیش از اندازه غده تیروئید موجب عصبانی شدن انسان می‌شود. (۴) زندگی اجتماعی انسان‌ها طبیعت را تهدید می‌کند.

## منطق ۲۰'

زمان پیشنهادی

منطق: از درس ۵ تا انتهای درس ۷

۱۴۶- کدام گزینه درباره «استقرای تمثیلی» نادرست است؟

- (۱) یکی از روش‌های توضیح و فهم مطالب است.
- (۲) نوعی از استدلال‌های ضعیف محسوب می‌شود.
- (۳) در آن مقدمه از نتیجه حمایت نسبی می‌کند.
- (۴) حکم موردی را به مورد شبیهش تسری می‌دهد.

۱۴۷- کدام گزینه نقد مناسبی برای استدلال زیر است؟

«در ساختمان هر سازمان، افراد مهم‌تر در طبقات بالاتر حضور دارند؛ همان‌طور که مهم‌ترین عضو بدن یعنی «مغز»، در سر قرار دارد که بالاترین جایگاه در بدن است.»

- (۱) افتادگی آموز اگر طالب فیضی
  - (۲) دود اگر بالا نشیند کسر شأن شعله نیست
  - (۳) دانه چون اندر زمین پنهان شود
  - (۴) از حادثه لرزند به خود، قصر نشینان
- هرگز نخورد آب زمینی که بلند است  
جای چشم ابرو نگیرد گرچه او بالاتر است  
سر او سرسبزی بسستان شود  
ما خانه به دوشان غم سیلاب نداریم

۱۴۸- درباره «استنتاج بهترین تبیین» می‌توانیم بگوییم .....

- (۱) نتیجه‌اش احتمالی و تخمینی است و در علوم تجربی استفاده نمی‌شود. (۲) به این دلیل استقرا محسوب می‌شود که نتیجه‌اش قطعی و یقینی نیست.  
 (۳) نوعی استقرا است؛ زیرا از بررسی تک‌تک موارد ممکن به نتیجه دست می‌یابد. (۴) از راه حذف موارد احتمالی به نتیجه دست می‌یابد و حکمی قطعی دارد.  
 ۱۴۹- وقتی در آزمون کنکور سراسری، چون نادرستی سه گزینه را دریافته‌ایم گزینه چهارم را به‌عنوان پاسخ انتخاب می‌کنیم، در واقع از ..... استفاده کرده‌ایم.

- (۱) استدلال قیاسی (۲) استنتاج بهترین تبیین (۳) استقرای تمثیلی (۴) استقرای تعمیمی قوی  
 ۱۵۰- استدلال زیر چه نوع استدلالی است؟

«تاکتون هیچ‌گاه عید فطر با عاشورا مصادف نشده است. با توجه به تاریخ این دو روز در تقویم قمری، بعد از این هم هرگز مصادف نخواهد شد.»

- (۱) استنتاج بهترین تبیین (۲) استقرای تعمیمی (۳) استقرای تمثیلی (۴) قیاسی  
 ۱۵۱- کدام گزینه درباره قضیه حملی، درست است؟

- (۱) موضوعش، همان «مسند» در دستور زبان فارسی است.  
 (۲) نهاد آن، همان «موضوع» در دستور زبان فارسی است.  
 (۳) رابطه، فارغ از موضوع و محمول، کیفیت را مشخص می‌کند.  
 (۴) سلبی و ایجابی بودن آن، صدق و کذبش را مشخص می‌کند.

۱۵۲- در کدام گزینه به اتصال میان دو نسبت، حکم شده است؟

- (۱) نگه کن سحرگاه تا بشنوی.  
 (۲) ای نسیم سحر آرامگه یار کجاست؟  
 (۳) چه مبارک سحری بود و چه فرخنده شبی!  
 (۴) قدر مجموعه گل مرغ سحر داند و بس.

۱۵۳- سور هر قضیه‌ای می‌تواند به ما نشان دهد که .....

- (۱) محمول قضیه به چه تعداد از مصادیق موضوع ربط داده شده است.  
 (۲) آیا محمول به تمام مصادیق موضوع نسبت داده شده است یا نه.  
 (۳) آیا قضیه درباره همه مصادیق محمول حکم می‌کند یا برخی از آنها.  
 (۴) محمول به کدام یک از مصادیق موضوع نسبت داده شده است.

۱۵۴- چرا جملات «انشایی» قضیه نیستند؟ زیرا .....

- (۱) تمایلات ما را با واقعیت ارتباط می‌دهند.  
 (۲) معنای آنها وابسته به احساسات فرد است.  
 (۳) مطابقت آنها با واقعیت قابل تعیین نیست.  
 (۴) حکم موجود در آنها خبر از واقع نمی‌دهد.

۱۵۵- در یک قضیه حملی، جزئی یا کلی بودن «قضیه»، «موضوع» و «سور» به ترتیب بیانگر ..... و ..... است.

- (۱) دامنه مصادیق موضوع - کیفیت قضیه - شخصیه بودن یا نبودن قضیه (۲) محصوره بودن یا نبودن قضیه - گستره افراد قضیه - کمیت قضیه  
 (۳) کمیت قضیه - شخصیه بودن یا نبودن قضیه - دامنه افراد موضوع (۴) کیفیت قضیه - محصوره بودن یا نبودن قضیه - گستره مصادیق موضوع

۱۵۶- در مربع تقابل، ..... هم‌زمان دو ..... محال است؛ اما ..... هم‌زمان دو ..... ممکن است.

- (۱) کذب - نقیض - متداخل (۲) صدق - نقیض - متضاد (۳) کذب - متضاد - صدق - متداخل (۴) صدق - متداخل - کذب - متضاد  
 ۱۵۷- کدام گزینه، مثال نقض قضیه زیر است؟

«هر آن مریض که پند طیب نپذیرد/ سزاش تاب و تب روزگار بیمارست» (پروین اعتصامی)

- (۱) روشنا وقتی مریض شده بود، همه توصیه‌های پزشک معالجش را عمل کرد، ولی تب او اصلاً پایین نیامد.  
 (۲) روشنا از شدت بیماری بی‌تاب شده است؛ اما مقصر، خود اوست؛ زیرا به نسخه پزشکش عمل نکرده است.  
 (۳) روشنا به بیماری سختی مبتلا شده بود و با اینکه به هیچ‌کدام از دستورات پزشک عمل نکرد، خوب شد.  
 (۴) روشنا هرگز سخن هیچ پزشکی را نمی‌پذیرد، ولی همیشه سالم است و هیچ‌گاه به بیماری مبتلا نمی‌شود.  
 ۱۵۸- فرض کنید میوه‌فروشی شرط کرده باشد: «از بین نارنگی‌هایی که به هرکس می‌فروشد، حتماً بعضی شیرین هستند» و قول داده باشد که اگر این شرط رعایت نشود، پول خریدار را پس می‌دهد. در این صورت، یک خریدار با اثبات ..... شرط او، می‌تواند پولش را پس بگیرد.

- (۱) متداخل متناقض (۲) متضاد متداخل (۳) متناقض متداخل (۴) متضاد متناقض

۱۵۹- کدام دو قضیه طبق مبحث «احکام قضا یا» در منطق، نمی‌توانند با هم صادق باشند؟

- (۱) هیچ چهاردستی از این ملخ‌ها نیست. - بعضی از چهاردست‌ها ملخ هستند.  
 (۲) هریک از این ملخ‌ها چهاردست هستند. - هیچ‌یک از این چهاردست‌ها ملخ نیستند.  
 (۳) هیچ حیوان چهاردستی از این ملخ‌ها نیست. - برخی از این ملخ‌ها از حیوانات چهاردست هستند.  
 (۴) برخی از این حشرات ملخ‌های چهاردست نیستند. - برخی از ملخ‌های چهاردست از این حشرات نیستند.

۱۶۰- در کدام گزینه مغالطه «استثنای قابل چشم‌پوشی» رخ داده است؟

- (۱) به غیر از دو نفر که در آزمون شرکت نکردند، بقیه دانش‌آموزان همگی حضور داشتند.  
 (۲) می‌توانم بگویم نسخه کامل این کتاب را دارم؛ زیرا خرابی جلد، آسیبی به اصل کتاب نمی‌زند.  
 (۳) میزان آلودگی هوا در تمام پاییز در وضعیت هشدار بود؛ چون یکی دو روز بیشتر هوای پاک نداشتیم.  
 (۴) همه درختان حیاط خانه را آبیاری کردم؛ البته دو درخت داخل کوچه، هنوز آبیاری نشده‌اند.